

Η αποτύπωση της λεκτικής επιθετικότητας στο ελληνικό εκπαιδευτικό σύστημα μέσω ανάλυσης των κοινωνικών δικτύων

Θεοχάρης Δημήτριος

Μαθηματικός, Διεύθυνση Δευτεροβάθμιας Εκπαίδευσης Τρικάλων
theoj2009@gmail.com

Ξυνοπούλου Ελένη-Μαρίνα

Φυσικός, Διευθύντρια Δευτεροβάθμιας Εκπαίδευσης Τρικάλων
lenaxyn@yahoo.gr

Περίληψη

Σκοπός της έρευνας είναι να εξετάσει τα κύρια χαρακτηριστικά και την έκταση χρήσης της λεκτικής επιθετικότητας στο ελληνικό εκπαιδευτικό σύστημα. Στην έρευνα συμμετείχαν 639 άτομα. Η χρήση της λεκτικής επιθετικότητας στα συγκεκριμένα δείγματα κινείται σε χαμηλά αλλά όχι σε αμελητέα επίπεδα και δείχνει να μεγιστοποιείται στην εφηβεία. Διαπιστώθηκε ότι όλοι έχουν δυνητικά την προδιάθεση να χρησιμοποιήσουν λεκτικά επιθετικά μηνύματα ανάλογα με τις περιστάσεις. Αντίθετα, τα θύματα των λεκτικών επιθέσεων διαφοροποιούνται. Τα άτομα που κάνουν χρήση της λεκτικής επιθετικότητας είναι σχετικώς λίγα και δείχνουν ότι δεν φτάνουν εύκολα σε σημεία κορεσμού, αλλά συνεχίζουν τη χρήση της και προς νέους στόχους αλλά παράλληλα εντατικοποιούν τη χρήση της προς τα ήδη στοχοποιημένα άτομα. Συνεπώς, το κλειδί για την αντιμετώπιση του φαινομένου, δεν είναι η εντατικότητα, αλλά η έγκαιρη και εύστοχη δράση.

Λέξεις κλειδιά: λεκτική, επιθετικότητα, κοινωνικά, δίκτυα.

Λεκτική επιθετικότητα

Η λεκτική επιθετικότητα συμπεριλαμβάνει την επίθεση στην αντίληψη που έχουν άλλοι για τον εαυτό τους με σκοπό την πρόκληση ψυχολογικού πόνου, όπως για παράδειγμα η ταπείνωση, η αμηχανία, η κατάθλιψη, καθώς και άλλα αρνητικά συναισθήματα για τον εαυτό τους (Infante & Wigley, 1986).

Το μοντέλο της λεκτικής επιθετικότητας διευκρινίζει ότι υπάρχουν αρκετά είδη λεκτικά επιθετικών μηνυμάτων: επιθέσεις στο χαρακτήρα, την ικανότητα, το υπόβαθρο, και την εξωτερική εμφάνιση, καθώς και εμπαιγμοί, απειλές, βλασφημίες, κατάρρες, πειράγματα και χειρονομίες (Avtgis & Rancer, 2010; Coyne & Archer, 2004; Infante, 1987; Infante, Riddle, κ.ά., 1992; Infante, Sabourin, Rudd, & Shannon, 1990; Infante & Wigley, 1986; Neuman & Baron, 1997; Rancer & Avtgis, 2006).

Σύμφωνα με τους Bjorkork, Lagerspetz και Kaukiainen (1992), κατά τη διάρκεια της παιδικής ηλικίας και της εφηβείας, τα παιδιά περνούν από τρεις φάσεις που εξελίσσουν την επιθετικότητά τους. Τα πολύ μικρά παιδιά, που ακόμη δεν έχουν αναπτύξει ακόμα κοινωνικές ή λεκτικές ικανότητες, θα καταφύγουν σε μεγάλο βαθμό στη σωματική επιθετικότητα. Καθώς μεγαλώνουν και ωριμάζουν, οι λεκτικές τους ικανότητες αρχίζουν να βελτιώνονται, και είναι ικανά να εμπλακούν σε λεκτική επίθεση. Σε σύγκριση με τη φυσική επιθετικότητα, η λεκτική επίθεση έχει λιγότερους κινδύνους και είναι ασφαλέστερη για τον δράστη (Björkqvist κ.ά., 1992; Yeo κ.ά., 2011). Στη συνέχεια, κατά τη διάρκεια των χρόνων του νηπιαγωγείου αλλά ακόμα και ως την ηλικία των 7-10 ετών, η λεκτική επιθετικότητα αποτελεί την πιο κοινή στρατηγική που χρησιμοποιείται από τα παιδιά για να επιλύσουν διαπροσωπικά προβλήματα (Tremblay κ.ά., 1992; Zsolnai, Lesznyák, & Kasik, 2009; Zsolnai, Lesznyák, & Kasik, 2012).

Η ψυχολογική διαδικασία με την οποία τα παιδιά επιλέγουν την κοινωνική συμπεριφορά, στην ηλικία αυτή, σχετίζεται θετικά με αρκετούς παράγοντες που προέρχονται από το οικογενειακό ιστορικό (Zsolnai κ.ά., 2012).

Καθώς το παιδί συνεχίζει να ωριμάζει και να βελτιώνει τις κοινωνικές δεξιότητές του, αυτές οι δεξιότητες διευκολύνουν την έκφραση έμμεσης επιθετικότητας, στην οποία αυτός ή αυτή είναι σε θέση να βλάψει τους άλλους μέσω κοινωνικών χειρισμών, χωρίς να θέτει τον εαυτό του σε άμεσο κίνδυνο αντιποίνων (Björkqvist κ.ά., 1992; Yeo κ.ά., 2011).

Στην αρχή της εφηβείας παρατηρήθηκε μια μετατόπιση των στρατηγικών επιλογών των παιδιών, με το πιο αξιοσημείωτο παράδειγμα αύξηση της χρήσης της λεκτικής επιθετικότητας (Englert, Bertrams, & Dickhäuser, 2011; Fiske, 2009; Pruitt, 1998; Zsolnai κ.ά., 2015). Η πλειοψηφία των εφήβων δεν μπορούν να διαχειριστούν τον θυμό τους και δεν έχουν αναπτύξει στρατηγικές επίλυσης προβλημάτων, ανακούφισης του στρες ή άλλες δεξιότητες που αφορούν στη λήψη αποφάσεων. Αυτό έχει ως αποτέλεσμα όταν αντιμετωπίσουν κάποια αποτυχία, να δείχνουν πιο εύκολα το θυμό, τη δυσαρέσκεια και την επιθετικότητα προς τους άλλους (Middleton & Cartledge, 1995; Pepler, King, Craig, Byrd, & Bream, 1995). Οι Zsolnai, Kasik, και Braunitzer, (2015) σε πρόσφατη έρευνα τους διαπίστωσαν ότι η λεκτική επιθετικότητα αυξάνεται από την παιδική ως στην εφηβική ηλικία. Η έλλειψη επικοινωνιακών ικανοτήτων μπορεί συχνά να οδηγήσει στη λεκτική επιθετικότητα εξαιτίας της πίεσης που δέχεται το άτομο λόγω της ανικανότητας του να υποστηρίξει τις απόψεις του (Carey & Mongeau, 1996; Infante κ.ά., 1989; Infante κ.ά., 1990).

Η χρήση της λεκτικής επιθετικότητας σε εκπαιδευτικά πλαίσια είναι ευρεία (Bekiari, Koustelios, & Sakellariou, 2000) και μπορεί να προκύψει με διάφορους τρόπους. Οι καθηγητές μπορεί να προσβάλλουν το χαρακτήρα, την ικανότητα, το υπόβαθρο και/ ή τη φυσική εμφάνιση των μαθητών (Rocca, 2002). Επίσης, μπορεί να καταφύγουν στη χρήση προσβολών, πειραγμάτων, σε κατάρες, γελοιοποίηση του μαθητή, βωμολοχίες, απειλές (Infante, 1987; Infante, Riddle, Horvath, & Tumlin, 1992), ή ακόμη σε αγένεια, σαρκασμό ή λεκτική κακοποίηση (Kearney, Plax, Hays, & Ivey, 1991). Η λεκτική επιθετικότητα στην τάξη που προέρχεται από τον καθηγητή μπορεί να βλάψει το μαθησιακό περιβάλλον της τάξης και να επηρεάσει αρνητικά την παρακολούθηση των μαθητών, τη συμμετοχή και την αλληλεπίδραση με τον καθηγητή (Martin, Weber, & Burant, 1997; Rocca, 2002, 2004).

Η λεκτική επιθετικότητα είναι διαμετρικά αντίθετη στην ανάπτυξη του κατάλληλου περιβάλλοντος για την προώθηση της μάθησης και της ατομικής ανάπτυξης (Bekiari, 2012). Μέσα σε ένα τέτοιο πλαίσιο οι μαθητές παρακινούνται λιγότερο (Bekiari, Kokaridas, & Sakellariou, 2006; Bekiari & Sakellariou, 2003; Bekiari & Syrmbas, 2015), χάνουν το ενδιαφέρον τους για το μάθημα και δυσκολεύονται να συγκεντρωθούν (Bekiari, 2014; Bekiari, Deliligka, & Hasanagas, 2017; Bekiari κ.ά., 2006; Bekiari & Tsiana, 2016; Manoli & Bekiari, 2015; Snyder, Forbus, & Cistulli, 2012; Weiss & Houser, 2007)

Μεθοδολογία

Τα δεδομένα της έρευνας συλλέχθηκαν τις σχολικές χρονιές 2015-16 και 2016-17. Οι συμμετέχοντες στην έρευνα ήταν συνολικά 639 άτομα. Αναλυτικότερα, το προαναφερθέν δείγμα δημιουργήθηκε από 3 τμήματα Πρωτοβάθμιας, 17 τμήματα Δευτεροβάθμιας και δύο τμήματα Τριτοβάθμιας εκπαίδευσης. Συμμετείχαν μαθητές και εκπαιδευτικοί.

Το ερωτηματολόγιο αποτελούνταν από δυο μέρη. Το πρώτο μέρος περιείχε μη δικτυακές μεταβλητές (π.χ ηλικία, έτος γέννησης). Το δεύτερο μέρος του ερωτηματολογίου περιείχε δικτυακές ερωτήσεις που αφορούσαν διαστάσεις λεκτικής επιθετικότητας. Βασίστηκε στο ερωτηματολόγιο κλίμακας λεκτικής επιθετικότητας (Bekiari & Digelidis, 2015). Η προκαταρκτική ανάλυση υποστήριξε τις ψυχομετρικές ιδιότητες του ερωτηματολογίου. Ειδικά, η Επιβεβαιωτική Παραγοντική Ανάλυση (Confirmatory Factor Analysis) έδωσε ικανοποιητικούς δείκτες μέτρησης (CFI: .97, SRMR: .02) και εσωτερική συνοχή της κλίμακας ($\alpha = .96$). Η κλίμακα αποτελείται από οκτώ αντικείμενα (π.χ «Άτομα που σας έκαναν αρνητικά σχόλια για τη νοημοσύνη σας», «Άτομα που σας κοροϊδεύουν»).

Η επεξεργασία των δεδομένων έγινε μέσω ανάλυσης κοινωνικών δικτύων. Η ανάλυση κοινωνικών δικτύων αποτελεί την εξέλιξη των κοινωνιογραμμαμάτων και είναι ένα πολλά υποσχόμενο εργαλείο με το οποίο μπορεί να αποκτηθεί μια πλήρη εικόνα των σχέσεων μιας

ομάδας και να εντοπιστούν διαφορές (Fransen, Van Puyenbroeck, Loughhead, Vanbeselaere, De Cuyper, Vande Broek, κ.ά., 2015). Ένα κοινωνικό δίκτυο είναι μία κοινωνική δομή αποτελούμενη από κόμβους (συνήθως άτομα ή ομάδες) οι οποίοι συνδέονται μεταξύ τους με έναν ή περισσότερους τύπους αλληλεξάρτησης, όπως συναλλαγές, φιλία, συγγένεια, αγάπη, αντιπάθεια, συγκρούσεις (Marsden, 2005). Την τελευταία δεκαετία, η χρήση αυτής της δικτυακής προσέγγισης έχει αυξηθεί εκθετικά σε ευρύ φάσμα τομέων, συμπεριλαμβανομένων των κοινωνιολογικών (Scott, 2000; Wasserman & Faust, 1994).

Η ανάλυση κοινωνικών δικτύων είναι η χαρτογράφηση και αποτίμηση των σχέσεων και των ροών που αναπτύσσονται μεταξύ των ανθρώπων, των ομάδων και άλλων οντοτήτων. Η χαρτογράφηση γίνεται μέσω απεικονίσεων και μετρικών. Η απεικόνιση ενός κοινωνικού δικτύου είναι κάτι περισσότερο από απλή δημιουργία εικόνων, αλλά δημιουργεί καταστάσεις μάθησης. Οι εικόνες των κοινωνικών δικτύων δίνουν τη δυνατότητα στον ερευνητή να ανακαλύψει νέες προοπτικές για τη διάρθρωση του δικτύου και παράλληλα τον βοηθούν να παρουσιάσει την οπτική του σε άλλους (Scott, 2000; Wasserman & Faust, 1994). Οι μετρικές που εφαρμόζονται στα κοινωνικά δίκτυα είναι πάρα πολλές το κοινωνιολογικό ερώτημα που τίθεται είναι κατά πόσο έχουν ερμηνευσιμότητα (Marsden, 2005). Στην μελέτη μας κάθε δικτυακή ερώτηση κατασκεύασε ένα ξεχωριστό δίκτυο. Στα δημιουργηθέντα δίκτυα υπολογίστηκαν οι κεντρικότητες in-degree και outdegree αφού μπορούν να ερμηνευτούν σε δίκτυα λεκτικής επιθετικότητας (Theocharis & Bekiari, 2017; Theocharis, Bekiari & Koustelios, 2017).

Η πυκνότητα είναι ένας γενικός δείκτης που μας δείχνει πόσο εκτενώς ή μη είναι συνδεδεμένα τα άτομα του δικτύου. Αυτό παραπέμπει στο πόσο εντατική είναι η αντίστοιχη δραστηριότητα και κατά πόσο έχουν εξαντληθεί όλα τα περιθώρια για την ανάπτυξη αυτής της δραστηριότητας μέσα στο δίκτυο. Η κεντρικότητα in-degree σε ένα δίκτυο λεκτικής επιθετικότητας υπολογίζει τον βαθμό με τον οποίο τα άλλα άτομα του δικτύου αντιλαμβάνονται το άτομο αυτό ως λεκτικά επιθετικό μέσω άμεσης επαφής (θύτης). Η κεντρικότητα out-degree σε ένα δίκτυο λεκτικής επιθετικότητας υπολογίζει τον βαθμό της αντιλαμβανόμενης από το άτομο αυτό, λεκτικής επιθετικότητας και προέρχεται μέσω άμεσης επαφής (στόχος λεκτικής επιθετικότητας) (Θεοχάρης & Μπεκιάρη, 2018).

Η ανάλυση έγινε με τη βοήθεια του ελεύθερου λογισμικού visone v2.17 (Brandes & Wagner, 2004). Επίσης, υπολογίστηκε η πυκνότητα των δικτύων και για τον υπολογισμό της έγινε χρήση της R 3.5.0 (Team, 2018) και του πακέτου igraph (Csardi & Nepusz, 2006).

Αποτελέσματα-Συζήτηση

Διεξήχθη περιγραφική στατιστική ανάλυση στις μετρικές κεντρικότητας in-degree, out-degree των δικτύων «λεκτικής επιθετικότητας» και τα αποτελέσματα παρουσιάζονται στον πίνακα 1. Οι μέσες τιμές των μετρικών είναι «περίπου» ίδιες και κινούνται σε «χαμηλά» επίπεδα

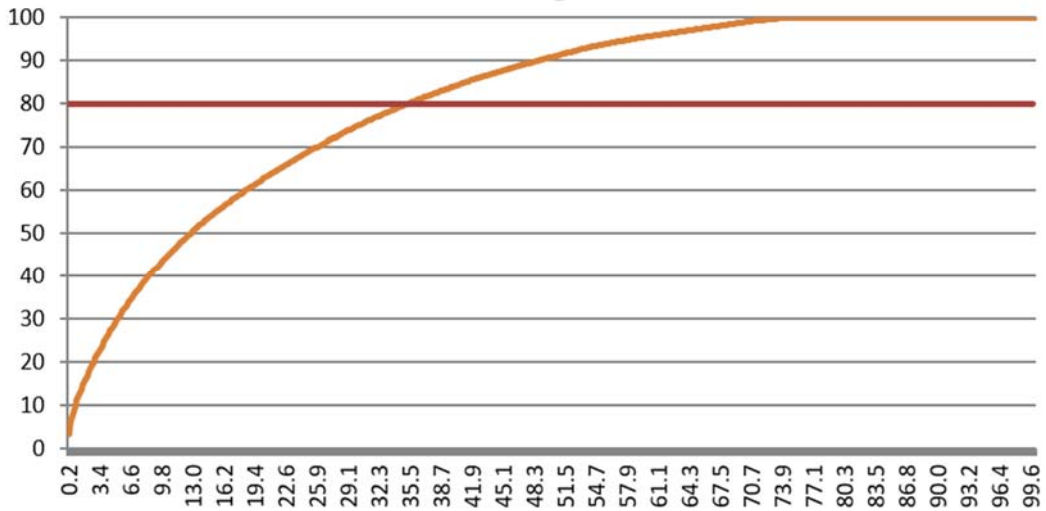
Πίνακας 1. Περιγραφικά στατιστικά των δεικτών κεντρικότητας in-degree, out-degree των δικτύων «λεκτικής επιθετικότητας»

	in-degree	Out degree
Μέση τιμή	3.85	3.85
Τυπική απόκλιση	5.73	8.32
Ελάχιστο	0.00	0.00
Μέγιστο	58.82	78.11

Παρατηρούμε ότι εμφανίζονται χαμηλές μέσες τιμές και στους δυο δείκτες. Όμως οι τυπική απόκλιση και στους δυο δείκτες είναι πολύ υψηλές.

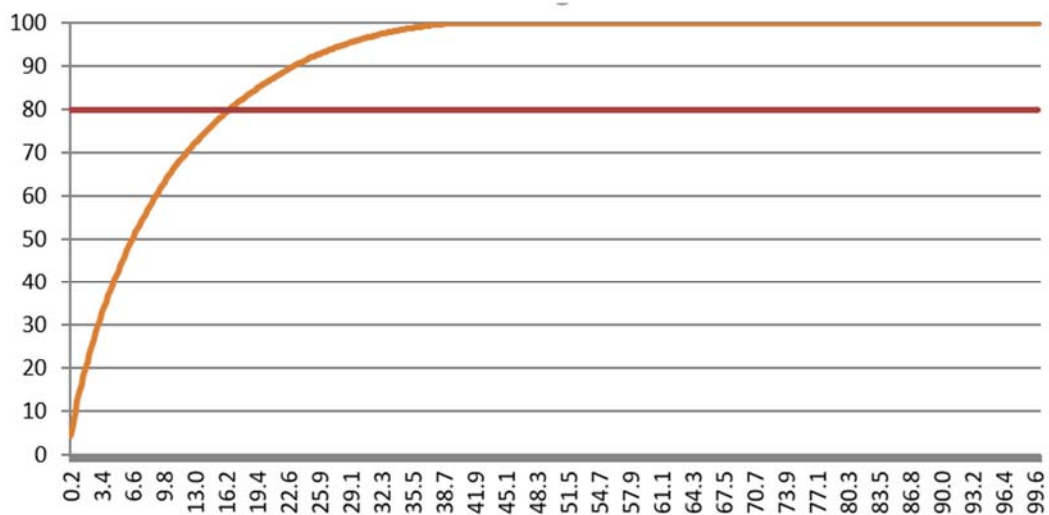
Επειδή η κεντρικότητα in-degree παρουσιάζουν υψηλές μέγιστες τιμές και για να διαπιστωθεί η έκταση του φαινομένου της λεκτικής επιθετικότητας υπολογίστηκε η αθροιστική συχνότητα αυτής της κεντρικότητας indegree (Σχήμα 1). Στη συνέχεια έγινε

σύγκριση με το 80% της αθροιστικής συχνότητας. Από τη σύγκριση διαπιστώθηκε ότι το 80% των σχετικών αθροιστικών συχνοτήτων των υψηλότερων κεντρικότητων αφορά το 35.47% των ατόμων του δείγματός μας μέσω του υπολογισμού κεντρικότητας in-degree. Με άλλα λόγια το μεγαλύτερο μέρος της λεκτικής επιθετικότητας (80%) ξεκινά από το 35.47 % των ατόμων.



Σχήμα 1. Αθροιστική συχνότητα αυτής της κεντρικότητας indegree των δικτύων «λεκτικής επιθετικότητας

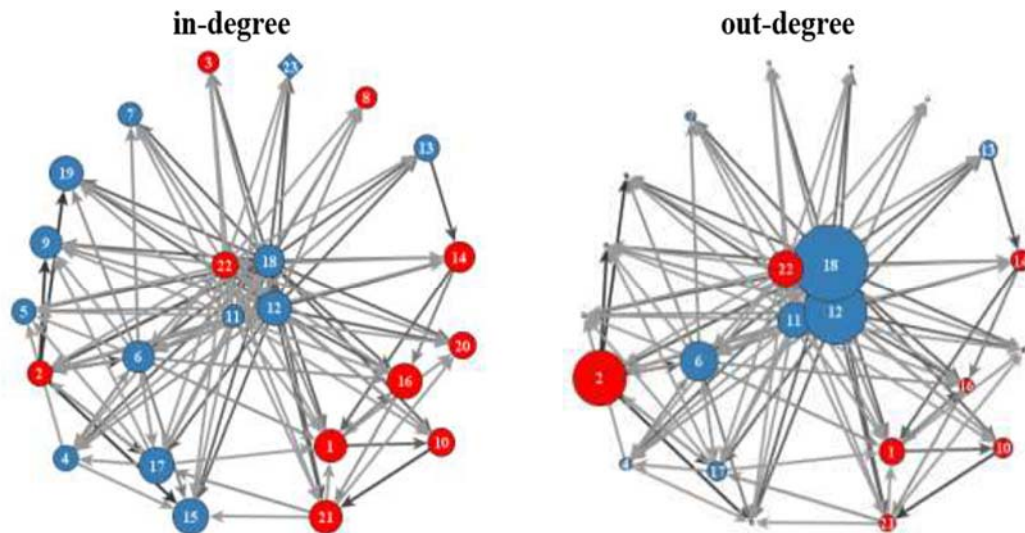
Σε όμοια συμπεράσματα καταλήγουμε και από την μελέτη των αθροιστικών σχετικών συχνοτήτων των μετρικών outdegree (Σχήμα 2). Διαπιστώθηκε ότι το 80% των σχετικών αθροιστικών συχνοτήτων των υψηλότερων κεντρικότητων αφορά το 16.67% των ατόμων του δείγματός μας μέσω του υπολογισμού κεντρικότητας out-degree. Με άλλα λόγια το μεγαλύτερο μέρος των στόχων της λεκτικής επιθετικότητας (80%) είναι το 16.67 % των ατόμων.



Σχήμα 2. Αθροιστική συχνότητα αυτής της κεντρικότητας outdegree των δικτύων «λεκτικής επιθετικότητας

Στο σχήμα 3 απεικονίζεται το πυκνότερο δίκτυο «λεκτικής επιθετικότητας» ως προς τις μετρικές κεντρικές κεντρικότητας in-degree, out-degree. Παρατηρούμε ότι είναι μικρός ο αριθμός των ατόμων που εμπλέκονται (βρίσκονται στο κέντρο) είτε ως χρήστες λεκτικής

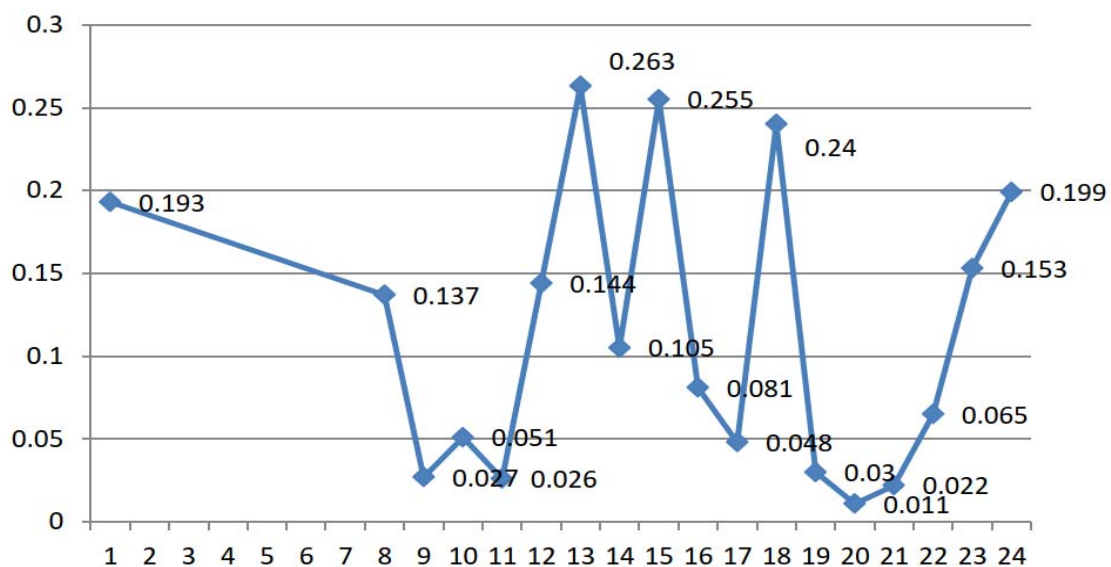
επιθετικότητα (in-degree) είτε ως στόχοι (out-degree). Αυτό που παρουσιάζει ιδιαίτερο ενδιαφέρον είναι στην περίπτωση της κεντρικότητας out-degree όπου οι στόχοι της λεκτικής επιθετικότητας είναι ιδιαίτερα επιβαρυνμένοι (εμβαδό του κόμβου). Αντίθετα οι χρήστες λεκτικής επιθετικότητας δεν παρουσιάζουν μεγάλες διαφοροποιήσεις ως προς την ένταση της χρήσης όπως φαίνεται από τα εμβαδά των κόμβων.



Σχήμα 3. Απεικόνιση πυκνότερου δικτύου «λεκτικής επιθετικότητας» μέσω δεικτών κεντρικότητας in-degree, out-degree των δικτύων

Η πυκνότητα των δικτύων που μελετήθηκαν κινήθηκε σε «χαμηλά» επίπεδα ξεκινώντας από .011 έως .263 (Σχήμα1). Η μέση τιμή της πυκνότητας ήταν $M = .114$ με τυπική απόκλιση $SD = .084$. Τα δίκτυα «λεκτικής επιθετικότητας» θα μπορούσαν να χαρακτηριστούν ως αραιά αφού έχουν πυκνότητα χαμηλότερη από 0.25.

Το δίκτυο που παρουσιάζει τη μεγαλύτερη πυκνότητα είναι το δίκτυο δεκατρία και αποτελείται από μαθητές Γ Γυμνασίου (μέση ηλικία $M = 15$ ετών). Υψηλές τιμές πυκνότητας παρουσιάζουν και άλλα δίκτυα αλλά και σε αυτά τα δίκτυα οι συμμετέχοντες διανύουν την εφηβεία.



Σχήμα 4. Πυκνότητα δικτύων «λεκτικής επιθετικότητας»

Σύμφωνα με τα ευρήματα της παρούσας έρευνας τα δίκτυα της λεκτικής επιθετικότητας παρουσιάζουν χαμηλή πυκνότητα (σχήμα 4). Επίσης, διαπιστώθηκε ότι οι περισσότερες λεκτικά επιθετικές συμπεριφορές ξεκινούν από ένα μικρό αλλά όχι ασήμαντο ποσοστό ατόμων. Όμοια, ένα μικρό κομμάτι του εξεταζόμενου πληθυσμού δήλωσε ότι υπήρξε στόχος λεκτικών επιθέσεων. Η έκταση του φαινομένου της λεκτικής επιθετικότητας που καταγράφηκε στην παρούσα έρευνα δεν είναι τόσο μεγάλη όπως σε έρευνες του εξωτερικού (Wang κ.ά., 2009), αλλά δεν διαφέρει σημαντικά από ποσοστά που παρατηρήθηκαν στον ελληνικό χώρο (Κοκκέβη, Σταύρου, Καναβού, & Φωτίου, 2015). Επίσης, διαπιστώθηκε ότι τα πυκνότερα δίκτυα είναι εκείνα που απαρτίζονται από μαθητές που διανύουν την εφηβική ηλικία. Το ερευνητικό αυτό αποτελέσματα ταυτίζεται με αντίστοιχες έρευνες (Björkqvist κ.ά., 1992; Englert κ.ά., 2011; Fiske, 2009; Zsolnai κ.ά., 2015; Κοκκέβη κ.ά., 2015).

Η εκδήλωση της λεκτικής επιθετικότητας είναι αποτέλεσμα προδιαθέσεων και περιστάσεων (Andersen, 1987; Epstein, 1979; Infante, Bruning, κ.ά., 1994; Infante, Hartley, κ.ά., 1992; Infante, Wall, κ.ά., 1984; Valencic κ.ά., 1998). Οπότε κάθε άνθρωπος έχει δυνητικά την προδιάθεση να χρησιμοποιήσει λεκτικώς επιθετικά μηνύματα. Οπότε τα δίκτυα «λεκτικής επιθετικότητας» εμφανίζουν μεγάλη αβεβαιότητα στην κατάληψη της κεντρικής θέσης μέσω του υπολογισμού των δεικτών κεντρικότητας in-degree

Συμπεράσματα

Γενικά, η χρήση της λεκτικής επιθετικότητας στα συγκεκριμένα δείγματα κινείται σε χαμηλά αλλά όχι σε αμελητέα επίπεδα και δείχνει να μεγιστοποιείται στην εφηβεία. Τα άτομα που κάνουν χρήση της λεκτικής επιθετικότητας είναι σχετικώς λίγα και δείχνουν ότι δεν φτάνουν εύκολα σε σημεία κορεσμού, αλλά συνεχίζουν τη χρήση της και προς νέους στόχους αλλά παράλληλα εντατικοποιούν τη χρήση της προς τα ήδη στοχοποιημένα άτομα. Η λεκτική επιθετικότητα παρουσιάζει την τάση να στοχοποιεί συγκεκριμένα άτομα, τα οποία μπορούμε πιο εύκολα να τα εντοπίσουμε. Συνεπώς, αν ένας εκπαιδευτικός επικεντρωθεί έγκαιρα και αποτελεσματικά στους λίγους που πυροδοτούν τη λεκτική επιθετικότητα, μπορεί να εμποδίσει ριζικά την εξάπλωσή της. Συνεπώς, το κλειδί για την αντιμετώπιση του φαινομένου, δεν είναι η εντατικότητα, αλλά η έγκαιρη και εύστοχη δράση.

Κάθε άνθρωπος, λοιπόν, έχει δυνητικά την προδιάθεση να χρησιμοποιήσει λεκτικά επιθετικά μηνύματα ανάλογα με τις περιστάσεις. Αντίθετα, τα θύματα των λεκτικών επιθέσεων διαφοροποιούνται, ως προς το ότι δεν δείχνουν να ενστερνίζονται την χρήση λεκτικά επιθετικών μηνυμάτων για να αντεπιτεθούν (έχουν δηλαδή την τάση να παραμένουν χαρακτηριστικώς παθητικά). Ευλόγως, λοιπόν, θα μπορούσε να διατυπωθεί ο ισχυρισμός ότι όλοι είναι εν δυνάμει δράστες, αλλά δεν είναι όλοι εν δυνάμει θύματα. Η έρευνα θα μπορούσαμε ισχυριστούμε ότι συγκλίνει στην ρήση του Αριστοτέλη στα Ηθικά Νικομάχεια ότι: «Ο καθένας μπορεί να θυμώσει- αυτό είναι εύκολο. Αλλά το να θυμώσει κανείς με το σωστό άτομο, στο σωστό βαθμό, τη σωστή στιγμή, για τη σωστή αιτία και με το σωστό τρόπο- αυτό είναι δύσκολο».

Βιβλιογραφία

Andersen, P. A. (1987). The trait debate: A critical examination of the individual differences' paradigm in interpersonal communication. *Progress in communication sciences*, Volume 8, pp. 47-82.

Avtgis, T. A., & Rancer, A. S. (2008). The Relationship between Trait Verbal Aggressiveness and Teacher Burnout Syndrome in K-12 Teachers. *Communication Research Reports*, Volume 25, Issue 1, pp 86-89. doi:10.1080/08824090701831875

Bekiari, A. (2012). Perceptions of Instructor's Verbal Aggressiveness and Physical Education Students' Affective Learning. *Perceptual and motor skills*, 115(1), 325-335. doi:10.2466/06.11.16.PMS.115.4.325-335

Bekiari, A. (2014). Verbal Aggressiveness and Leadership Style of Sports Instructors and Their Relationship with Athletes' Intrinsic Motivation. *Creative Education*, 05(02), 114-121.

doi:10.4236/ce.2014.52018

Bekiari, A., & Digelidis, N. (2015). Measuring verbal aggressiveness in sport and education. *International Journal of Physical Education*, Volume 4, pp 12-21.

Bekiari, A., & Sakellariou, K. (2003). Perceived instructor verbal aggressiveness and student state learning in physical education. *Italian Journal of Sport Sciences*, 1, 251-256.

Bekiari, A., & Syrmbas, I. (2015). Coaches' Verbal Aggressiveness and Motivational Climate as Predictors of Athletes' Satisfaction. *Society & Behavioural Science*, 9(4), 318-329.

Bekiari, A., & Tsiana, I. (2016). Exploring Instructors' Verbal Aggressiveness and Students' Personal Orientations and Reasons of Discipline in Physical Education Class. *Advances in Physical Education*, 6(3), 158-168. doi:10.4236/ape.2016.63018

Bekiari, A., Deliligka, S., & Hasanagas, N. (2017). Analyzing networks of verbal aggressiveness and motivation. *Psychology*, 8(3), 495-515.

Bekiari, A., Kokaridas, D., & Sakellariou, K. (2006). Associations Of Students'self-Reports Of Their Teachers' Verbal Aggression, Intrinsic Motivation, And Perceptions Of Reasons For Discipline In Greek Physical Education Classes *Psychological reports*, 98(2), 451-461.

Bekiari, A., Koustelios, A., & Sakellariou, K. (2000). Instructors' verbal aggressiveness from universities in Greece. *Studi e Ricerche*, 5(6), 225-232.

Björkqvist, K. (1994). Sex differences in physical, verbal, and indirect aggression: A review of recent research. *Sex Roles*, Volume 30, pp177-188. doi:10.1007/BF01420988

Björkqvist, K., Lagerspetz, K. M., & Kaukiainen, A. (1992). Do girls manipulate and boys fight? Developmental trends in regard to direct and indirect aggression. *Aggressive behavior*, Volume 18, Issue 2, pp 117-127.

Brandes, U., & Wagner, D. (2004). visone - Analysis and Visualization of Social Networks. In M. Jünger & P. Mutzel (Eds.), *Graph drawing software*, pp 321-340, Berlin, Heidelberg.: Springer.

Carey, C. M., & Mongeau, P. A. (1996). Communication and violence in courtship relationships. *Family violence from a communication perspective*, pp127-150.

Coyne, S. M., & Archer, J. (2004). Indirect aggression in the media: A content analysis of British television programs. *Aggressive behavior*, 30(3), 254-271.

Csardi, & Nepusz, T. (2006). The igraph software package for complex network research, *InterJournal*, Volume. Complex Systems, pp1695.

Englert, C., Bertrams, A., & Dickhäuser, O. (2011). Dispositional self-control capacity and trait anxiety as relates to coping styles. *Psychology*, Volume 2, Issue 6, pp 598-604.

Epstein, S. (1979). The stability of behavior: I. On predicting most of the people much of the time. *Journal of personality and social psychology*, Volume37, Issue 7, pp 1097.

Fiske, S. T. (2009). *Social beings: Core motives in social psychology*: John Wiley & Sons

Fransen, K., Van Puyenbroeck, S., Loughhead, T. M., Vanbeselaere, N., De Cuyper, B., Broek, G. V., & Boen, F. (2015). Who takes the lead? Social network analysis as a pioneering tool to investigate shared leadership within sports teams. *Social Networks*, Volume 43, pp 28-38.

Infante, D. A. (1987). Aggressiveness. In J. C. McCroskey & J. A. Daly (Eds.), *Personallity and interpersonal communication* (pp. 157-194). Newbury Park: CAi Sage.

Infante, D. A. (1987). Aggressiveness. In J. C. McCroskey & J. A. Daly (Eds.), *Personallity and interpersonal communication* (pp. 157-194). Newbury Park: CAi Sage.

Infante, D. A. (1989). Response to high argumentatives: Message and sex differences.

Infante, D. A., & Wigley, C. J. (1986). Verbal aggressiveness: An interpersonal model and measure. *Communication Monographs*, Volume 53, Issue 1, pp. 61-69. doi:10.1080/03637758609376126

Infante, D. A., Bruning, S., & Martin, M. M. (1994). *The verbally aggressive individual: Experiences with verbal aggression and reasons for use*. Paper presented at the annual meeting of the Speech Communication Association, New Orleans.

Infante, D. A., Hartley, K. C., Martin, M. M., Higgins, M. A., Bruning, S. D., & Hur, G. (1992). Initiating and reciprocating verbal aggression: Effects on credibility and credited valid

arguments. *Communication Studies*, Volume 43, Issue 3, pp. 182-190. doi:10.1080/10510979209368370

Infante, D. A., Riddle, B. L., Horvath, C. L., & Tumlin, S.-A. (1992). Verbal aggressiveness: Messages and reasons. *Communication Quarterly*, Volume 40, Issue 2, pp. 116- 126.

Infante, D. A., Riddle, B. L., Horvath, C. L., & Tumlin, S.-A. (1992). Verbal aggressiveness: Messages and reasons. *Communication Quarterly*, 40(2), 116-126.

Infante, D. A., Sabourin, T. C., Rudd, J. E., & Shannon, E. a. (1990). Verbal aggression in violent and nonviolent marital disputes. *Communication Quarterly*, Volume 38, pp. 371. doi:10.1080/01463379009369773

Infante, D. A., Wall, C. H., Leap, C. J., & Danielson, K. (1984). Verbal aggression as a function of the receiver's argumentativeness. *Communication Research Reports*, Volume 1, Issue 1, pp 33-37.

Kearney, P., Plax, T. G., Hays, E. R., & Ivey, M. J. (1991). College teacher misbehaviors: What students don't like about what teachers say and do. *Communication Quarterly*, 39, 309-324. doi:10.1080/01463379109369808

Manoli, P., & Bekiari, A. (2015). EFL Teacher Verbal Aggressiveness and Student Intrinsic Motivation and Social-Affective Strategy Use: Investigating Possible Relations. *Advances in Research*, 5(6), 1-13.

Marsden, P. V. (2005). Recent Developments in Network Measurement. In P. J. Carrington, J. Scott, & S. Wasserman (Eds.), *Models and methods in social network analysis* Volume 28, Cambridge university press.

Martin, M. M., Weber, K., & Burant, P. A. (1997). Students' Perceptions of a Teacher's Use of Slang and Verbal Aggressiveness in a Lecture: An Experiment.

Middleton, M. B., & Cartledge, G. (1995). The effects of social skills instruction and parental involvement on the aggressive behaviors of African American males. *Behavior Modification*, Volume 1, Issue 2, pp192-210.

Neuman, J. H., & Baron, R. A. (1997). Aggression in the workplace. *Antisocial behavior in organizations*, Volume37, p. 67.

Pepler, D. J., King, G., Craig, W., Byrd, B., & Bream, L. (1995). *The development and evaluation of a multisystem social skills group training program for aggressive children*. Paper presented at the Child and Youth Care Forum.

Pruitt, D. G. (1998). Social conflict. In T. D. Gilbert, S. T. Fiske, & G. Lindzey (Eds.), *Handbook of social psychology* (pp. 470–503). New York: McGraw-Hill.

Rancer, A. S., & Avtgis, T. A. (2006). *Argumentative and aggressive communication: Theory, research, and application*: Sage.

Rocca, K. A. (2002). Verbal aggression in the classroom. *Communication Teacher*, 3, 15.

Rocca, K. A. (2004). College student attendance: impact of instructor immediacy and verbal aggression. *Communication Education*, 53, 185-195. doi:10.1080/03634520410001682447

Scott, J. (2000). *Social Network Analysis: A handbook*. London: Sage.

Snyder, J., Forbus, R., & Cistulli, M. (2012). Attendance policies, student attendance, and instructor verbal aggressiveness. *Journal of Education for Business*, 87(3), 145-151.

Team, R. C. (2018). *R: A Language and Environment for Statistical Computing*. Vienna, R Foundation for Statistical Computing. Retrieved from <https://www.R-project.org>

Theocharis, D., & Bekiari, A. (2017). Applying Social Network Indicators in the Analysis of Verbal Aggressiveness at the School. *Journal of Computer and Communications*, Volume 5, Issue 7, pp169-181. <https://doi.org/10.4236/jcc.2017.57015>

Theocharis, D., Bekiari, A., & Koustelios, A. (2017). Exploration of determinants of verbal aggressiveness and leadership through network analysis and conventional statistics: Using school class as an illustration. *Sociology Mind*, Volume 7, pp.27-43 <https://doi.org/10.4236/sm.2017.72003>

Tremblay, R. E., Masse, B., Perron, D., LeBlanc, M., Schwartzman, A. E., & Ledingham, J. E. (1992).

Early disruptive behavior, poor school achievement, delinquent behavior, and delinquent personality: longitudinal analyses. *Journal of consulting and clinical psychology*, Volume 60, Issue 1, pp 64. doi:10.1037/0022-006X.60.1.64

Valencic, K. M., Beatty, M. J., Rudd, J. E., Dobos, J. A., & Heisel, A. D. (1998). An empirical test of a communibiological model of trait verbal aggressiveness. *Communication Quarterly*, Volume 46, Issue 3, pp. 327-341.

Wang, J., Iannotti, R. J., & Nansel, T. R. (2009). School Bullying Among Adolescents in the United States: Physical, Verbal, Relational, and Cyber. *Journal of adolescent health*, Volume 45, Issue 4, pp.368-375. doi:10.1016/j.jadohealth.2009.03.021

Wasserman, S., & Faust, K. (1994). *Social network analysis: Methods and applications*. Volume 8, Cambridge University Press.

Weiss, S. D., & Houser, M. L. (2007). Student Communication Motives and Interpersonal Attraction Toward Instructor. *Communication Research Reports*, 24(3), 215-224. doi:10.1080/08824090701439091

Yeo, L. S., Ang, R. P., Loh, S., Fu, K. J., & Karre, J. K. (2011). The role of affective and cognitive empathy in physical, verbal, and indirect aggression of a Singaporean sample of boys. *The Journal of psychology*, Volume 145, pp.313-330. doi:10.1080/00223980.2011.568986

Zsolnai, A., Kasik, L., & Braunitzer, G. (2015). Coping strategies at the ages 8, 10 and 12. *Educational Psychology*, 35(1), 73-92.

Zsolnai, A., Lesznyák, M., & Kasik, L. (2009). *Preschool childrens' aggressive and prosocial behavior. Results of a longitudinal study*. Paper presented at the XIV European Conference on Developmental Psychology, Vilnius, August.

Θεοχάρης, Δ., & Μπεκιάρη, Α. (2018). *Ερμηνεύοντας το indegree της θεωρίας δικτύων στο πεδίο της λεκτικής επιθετικότητας*. Πρακτικά της 10η Διεθνούς Μαθηματικής Εβδομάδας, Θεσσαλονίκη.

Κοκκέβη, Α., Σταύρου, Μ., Καναβού, Ε., & Φωτίου, Α. (2015). Οι έφηβοι στο σχολικό περιβάλλον *Σειρά θεματικών τευχών: Έφηβοι, Συμπεριφορές & Υγεία*. Αθήνα,: Ερευνητικό Πανεπιστημιακό Ινστιτούτο Ψυχικής Υγιεινής.